

**QUIMPER BRETAGNE
OCCIDENTALE
CONSEIL COMMUNAUTAIRE**

Séance du 20 juin 2019
Rapporteur :
Monsieur Jean-Hubert
PETILLON

N° 2

ACTE RENDU EXECUTOIRE

compte tenu de :
- la publicité (par voie d'affichage), pour une durée de deux mois,
à compter du : 21/06/2019
- la transmission au contrôle de légalité le : 21/06/2019
(accusé de réception du 21/06/2019)

*Acte original consultable au service des assemblées
Hôtel de Ville et d'agglomération
44, place Saint-Corentin – CS 26004 - 29107 Quimper Cedex*

Compte administratif 2018

L'année 2018 a constitué le deuxième exercice budgétaire de la communauté d'agglomération Quimper Bretagne Occidentale suite à sa création la fusion au 1^{er} janvier 2017 de la communauté d'agglomération Quimper Communauté, de la communauté de communes du Pays Glazik et l'intégration de la commune de Quéménéven.

Le budget de Quimper Bretagne Occidentale est composé d'un budget principal et de 10 budgets annexes (Transports urbains, Eau potable (DSP et régie), Assainissement collectif (DSP et régie), SPANC, Zones d'activités, Location des bâtiments économiques, activités portuaires et valorisations des énergies renouvelables).

L'exercice 2018 a été marqué par l'adoption du projet communautaire ainsi que celle du pacte fiscal et financier et la préparation des transferts de compétence à venir en 2019 (petite enfance et EHPAD, médiathèque de Briec), les opérations d'évaluation financière des transferts liées à l'harmonisation des compétences et aux effets de la loi NOTRe (GEMAPI, ZAE...).

2018 a vu également la fin du prélèvement contribution au redressement des comptes publics. La DGF poursuit sa diminution, mais sur un rythme bien moins prononcé que sur les 4 dernières années.

2 chiffres clefs :

- Périmètre financier brut de Quimper Bretagne Occidentale : 113,64 M€ (dépenses de F+I)
- Investissement tous budgets : 25 M€

I – Évolution des dépenses réelles agrégées (en euros)

Dépenses réelles		Crédits ouverts 2017	CA 2017	% réalisation	Crédits ouverts 2018	CA 2018	% réalisation	Variation 2018/2017
Principal	Dépenses réelles fonctionnement	67 143 138 €	63 971 798 €	95,28%	66 987 420 €	64 841 173 €	96,80%	869 376 €
	(-)subvention au BA transport	5 300 000 €	5 300 000 €	100,00%	5 300 000 €	5 300 000 €	100,00%	0 €
	(-)remboursement des frais généraux	2 460 718 €	2 097 833 €	85,25%	2 457 367 €	2 145 502 €	87,31%	47 668 €
	(-) Administration commune AC Quimper	8 604 653 €	8 604 653 €	100,00%	8 604 653 €	8 604 653 €	100,00%	0 €
	(-) remboursement frais personnel	3 895 686 €	3 264 369 €	83,79%	3 382 085 €	3 097 105 €	91,57%	-167 264 €
	Dépenses réelles nettes de fonctionnement	46 882 081 €	44 704 942 €	95,36%	47 243 315 €	45 693 914 €	96,72%	988 972 €
	Dépenses réelles investissement	21 503 712 €	13 321 461 €	61,95%	16 141 895 €	7 203 402 €	44,63%	-6 118 058 €
	Total	83 346 850 €	71 993 258 €	86,38%	77 829 315 €	66 744 576 €	85,76%	-5 248 683 €
Transports urbains	Dépenses réelles fonctionnement	13 472 731 €	13 375 298 €	99,28%	14 625 141 €	14 257 665 €	97,49%	882 367 €
	Dépenses réelles investissement	2 844 923 €	1 332 299 €	46,83%	4 314 958 €	3 268 893 €	75,76%	1 936 594 €
	<i>Remboursement emprunt</i>	<i>200 000 €</i>	<i>200 000 €</i>	100,00%	<i>300 000 €</i>	<i>237 500 €</i>	79,17%	37 500 €
	Total	16 517 654 €	14 907 597 €	90,25%	19 240 099 €	17 764 058 €	92,33%	2 856 461 €
Eau potable affermé	Dépenses réelles fonctionnement	2 356 347 €	2 098 370 €	89,05%	2 360 956 €	2 087 914 €	88,44%	-10 455 €
	Dépenses réelles investissement	6 952 865 €	3 280 103 €	47,18%	6 095 430 €	4 018 081 €	65,92%	737 979 €
	<i>Remboursement emprunt</i>	<i>256 000 €</i>	<i>253 902 €</i>	99,18%	<i>250 000 €</i>	<i>247 111 €</i>	98,84%	-6 791 €
	Total	9 565 212 €	5 632 374 €	58,88%	8 706 386 €	6 353 106 €	72,97%	720 732 €
Eau potable régie	Dépenses réelles fonctionnement	1 120 851 €	930 667 €	83,03%	1 373 898 €	1 132 353 €	82,42%	201 686 €
	Dépenses réelles investissement	1 010 785 €	404 831 €	40,05%	492 872 €	170 222 €	34,54%	-234 609 €
	<i>Remboursement emprunt</i>	<i>33 000 €</i>	<i>30 700 €</i>	93,03%	<i>41 800 €</i>	<i>36 449 €</i>	87,20%	5 748 €
	Total	2 164 636 €	1 366 198 €	63,11%	1 908 569 €	1 339 024 €	70,16%	-27 174 €
Assainissement collectif affermé	Dépenses réelles fonctionnement	1 560 471 €	1 381 092 €	88,50%	1 790 350 €	1 709 624 €	95,49%	328 532 €
	Dépenses réelles investissement	5 449 679 €	4 119 780 €	75,60%	6 066 631 €	5 111 069 €	84,25%	991 290 €
	<i>Remboursement emprunt</i>	<i>10 850 €</i>	<i>10 824 €</i>	99,76%	<i>11 500 €</i>	<i>11 440 €</i>	99,48%	616 €
	Total	7 021 000 €	5 511 696 €	78,50%	7 868 481 €	6 832 133 €	86,83%	1 320 437 €
Assainissement collectif régie	Dépenses réelles fonctionnement	521 087 €	435 745 €	83,62%	530 452 €	448 122 €	84,48%	12 377 €
	Dépenses réelles investissement	508 000 €	349 714 €	68,84%	401 660 €	132 067 €	32,88%	-217 647 €
	<i>Remboursement emprunt</i>	<i>112 000 €</i>	<i>111 774 €</i>	99,80%	<i>164 600 €</i>	<i>133 372 €</i>	81,03%	21 598 €
	Total (hors emprunt)	1 141 087 €	897 234 €	78,63%	1 096 712 €	713 561 €	65,06%	-183 673 €
assainissement NC	Dépenses réelles fonctionnement	260 170 €	180 321 €	69,31%	297 900 €	191 618 €	64,32%	11 298 €
	Dépenses réelles investissement	291 830 €	88 757 €	30,41%	534 914 €	99 447 €	18,59%	10 690 €
	Total	552 000 €	269 078 €	48,75%	832 814 €	291 066 €	34,95%	21 987 €
Zones économiques	Dépenses réelles fonctionnement	0 €	0 €	#DIV/0!	0 €	0 €	#DIV/0!	0 €
	Dépenses réelles investissement	6 851 332 €	4 301 721 €	62,79%	7 258 740 €	4 162 644 €	57,35%	-139 076 €

	<i>Remboursement emprunt</i>	1 600 000 €	1 600 000 €	100,00%	1 600 000 €	1 600 000 €	100,00%	0 €
	Total	8 451 332 €	5 901 721 €	69,83%	8 858 740 €	5 762 644 €	65,05%	-139 076 €
Locations bât éco	Dépenses réelles fonctionnement	361 848 €	292 622 €	80,87%	388 397 €	360 351 €	92,78%	67 729 €
	Dépenses réelles investissement	735 159 €	176 556 €	24,02%	237 000 €	138 966 €	58,64%	-37 590 €
	Total	1 097 007 €	469 178 €	42,77%	625 397 €	499 317 €	79,84%	30 139 €
Valorisation énergies renouvelables	Dépenses réelles fonctionnement			#DIV/0!	758 353 €	723 269 €	95,37%	723 269 €
	Dépenses réelles investissement HORS EMPRUNT			#DIV/0!	1 575 982 €	1 299 296 €	82,44%	1 299 296 €
	Total			#DIV/0!	2 334 335 €	2 022 566 €	86,64%	2 022 566 €
Activités portuaires	Dépenses réelles fonctionnement	45 549 €	0 €	0,00%	107 051 €	24 885 €	23,25%	24 885 €
	Dépenses réelles investissement HORS EMPRUNT	0 €	0 €	#DIV/0!	0 €	0 €	#DIV/0!	0 €
	Total	45 549 €	0 €	0,00%	107 051 €	24 885 €	23,25%	24 885 €
Total	Dépenses réelles nettes de fonctionnement	66 581 135 €	63 399 057 €	95,22%	69 475 813 €	66 629 715 €	95,90%	3 230 658 €
	Dépenses réelles investissement	46 148 285 €	27 375 220 €	59,32%	43 120 083 €	25 604 088 €	59,38%	-1 771 132 €
	Remboursement emprunt hors budget ppal	2 211 850 €	2 207 201 €	99,79%	2 367 900 €	2 265 872 €	95,69%	58 670 €
	Total des dépenses hors emprunt	112 729 419 €	90 774 278 €	80,52%	112 595 895 €	92 233 803 €	81,92%	1 459 526 €
Total	Dépenses réelles brutes de fonctionnement	86 842 192 €	82 665 913 €	95,19%	89 219 918 €	85 776 975 €	96,14%	3 111 062 €
	Dépenses réelles investissement	46 148 285 €	27 375 220 €	59,32%	43 120 083 €	25 604 088 €	59,38%	-1 771 132 €
	Remboursement emprunt hors budget ppal	2 211 850 €	2 207 201 €	99,79%	2 367 900 €	2 265 872 €	95,69%	58 670 €
	Total des dépenses brutes avec emprunts	135 202 326 €	112 248 335 €	83,02%	134 707 900 €	113 646 935 €	84,37%	1 398 600 €

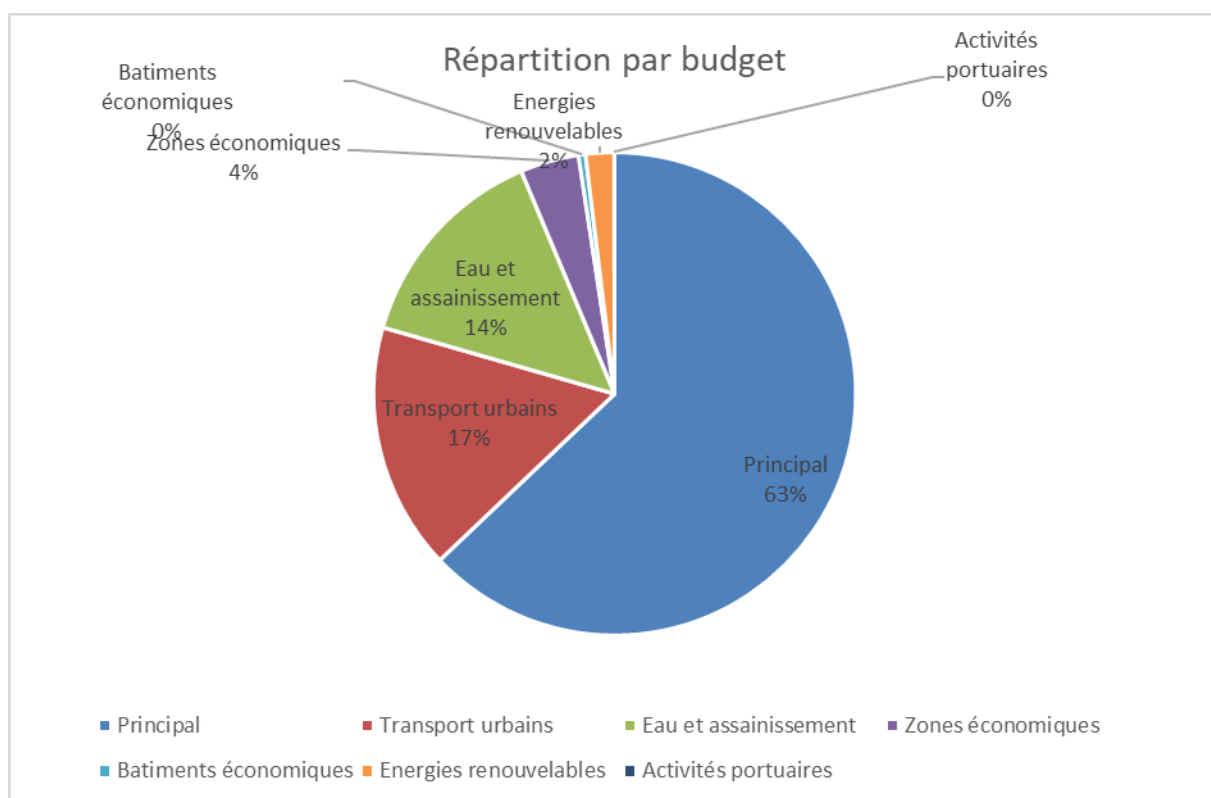
La subvention du budget transports est retraitée du budget principal pour ne pas la compter deux fois en dépense, de même que les effets de l'administration commune et des refacturations entre organismes. L'ensemble des tableaux et explications ne tiennent pas compte des opérations d'ordre, ne s'appuyant que sur les dépenses et recettes réelles.

Sur l'ensemble des budgets, les dépenses réelles brutes de fonctionnement augmentent de 3,11 M€ dont 0,9 M€ pour les charges nettes du budget principal (après retraitement des flux transports et administrations communes). L'apparition du budget annexe de valorisation des énergies renouvelables compte pour 0,7 M€ dans cette évolution des dépenses totales et la mise en place du nouveau service et réseau de transports urbains pour 0,8 K€, le reste se répartissant sur les autres budgets annexes.

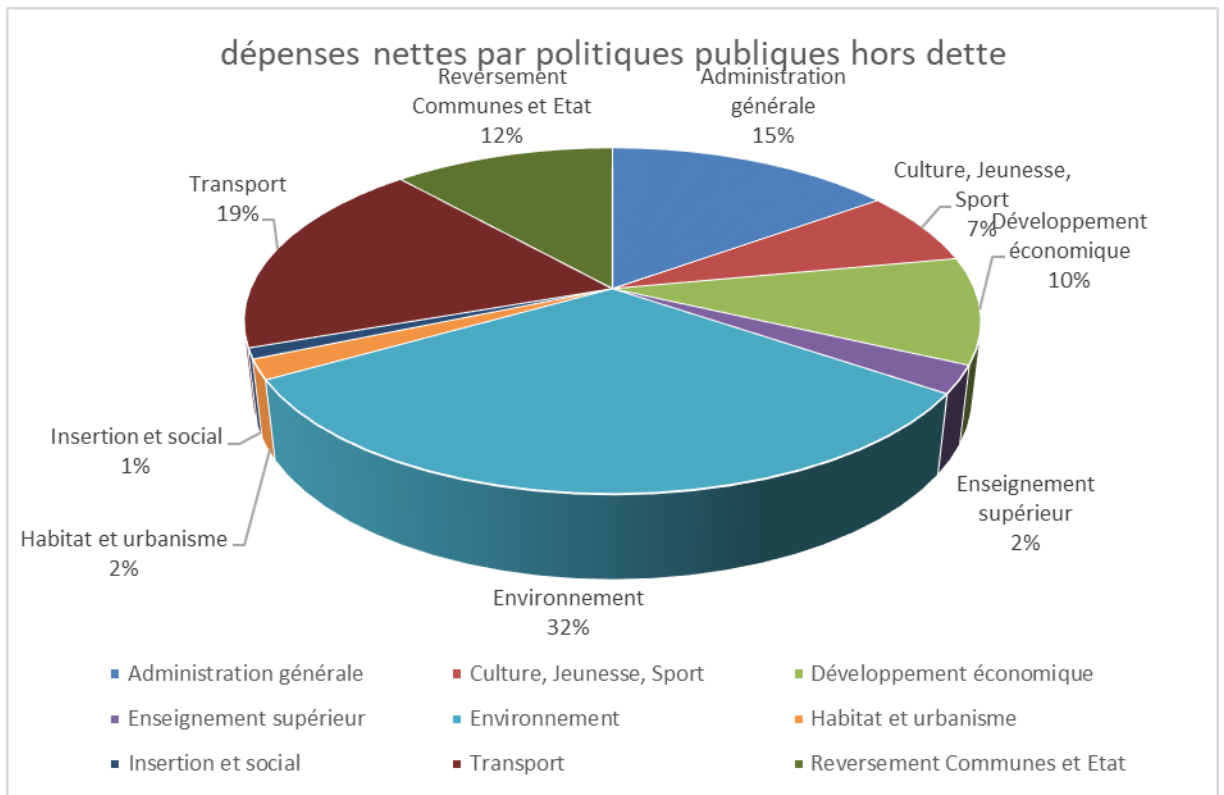
La participation du budget principal au budget annexe des transports urbains se chiffre, comme en 2017, à 5.3M€.

Sur l'ensemble des budgets, les dépenses d'investissement sont en diminution de 1,77 M€. Le budget principal, après une année 2017 particulièrement importante en matière d'investissement, est revenu à un étiage plus classique. Il peut être noté tant sur le budget annexe assainissement affermé que sur le budget annexe énergies renouvelables l'impact de la construction de l'unité de traitement de biogaz, transférée sur le budget annexe énergies renouvelables.

En 2018, le budget principal a représenté 63 % (contre 68 % en 2017) des dépenses de Quimper Bretagne Occidentale (la subvention au budget annexe des transports étant imputée au budget annexe des transports, qui s'élève pour sa part à 17 % des dépenses). Les budgets annexes de l'eau et de l'assainissement représentent 14 % des dépenses de l'EPCI et, le budget de zones d'activité 4 % et énergies renouvelables (biogaz) 2 %.



Répartition des dépenses de fonctionnement tous budgets confondus



II- Le budget principal

		2017	2018	Variation 2018/2017 en €	Variation 2018/2017 en %
1	Ressources de fonctionnement	70 440 334	70 387 957	-52 377	-0,07%
	<i>dont dotations d'Etat</i>	13 869 032	13 499 079	-369 953	-2,67%
	<i>dont fiscalité</i>	48 580 040	49 203 359	623 319	1,28%
	<i>dont AC</i>	15 260	-	-15 260	-100,00%
	<i>dont autres ressources</i>	7 976 002	7 685 519	-290 483	-3,64%
2	Dépenses de fonctionnement hors charges financières	63 863 096	64 710 147	847 051	1,33%
	<i>dont charges de personnel (brutes)</i>	22 006 410	21 825 383	-181 027	-0,82%
	<i>dont reversement aux communes</i>	10 185 719	10 224 003	38 284	0,38%
	<i>dont FNGIR et FPIC</i>	701 043	693 301	-7 742	-1,10%
3	Capacité courante de financement (1-2)	6 577 238	5 677 810	-899 428	-13,67%
4	Frais financiers	108 702	131 027	22 325	20,54%
5	Epargne brute (3-4)	6 468 536	5 546 783	-921 753	-14,25%
6	Remboursement capital dette	511 145	692 022	180 876	
7	Epargne nette (5-6)	5 957 391	4 854 762	-1 102 629	-18,51%
8	subventions d'équipement versées	4 870 714	1 601 468	-3 269 246	-67,12%
9	Programme d'investissement	8 450 747	5 601 934	-2 848 813	-33,71%
10	Charges d'investissement (8+9)	13 321 461	7 203 402	-6 118 058	-45,93%
11	Recettes d'investissement	8 634 340	8 172 601	-461 739	-5,35%
12	Excédents 1068	4 087 901	2 453 999	-1 633 902	-39,97%
13	Total des financements propres (7+11+12)	18 679 632	15 481 361	-3 198 270	-17,12%
14	Résultat N	5 358 171	8 277 959	2 919 788	54,49%
15	Résultat N- 1	- 4 034 808	- 1 180 180	2 854 628	-70,75%
16	Fonds de roulement	1 323 363	7 097 779	5 774 416	436,34%
17	solde des restes à réaliser	-	- 3 618 390	-3 618 390	
18	solde net	1 323 363	3 479 389	2 156 026	162,92%

Les recettes de fonctionnement reculent de 52 K€ pendant que les dépenses de fonctionnement augmentent de 1,33 %.

Les effets du pacte financier sur le FPIC -et les AC, du FPIC lui-même (augmentation de la contribution de QBO), d'une part, les dynamiques liées à la prise en main opérationnelle du nouvel EPCI issu de la fusion explique ces évolutions.

L'épargne brute et l'épargne nette sont de fait en repli.

Du fait du niveau d'investissement moins élevé qu'en 2017 et du résultat antérieur, le solde net, après financement des restes à réaliser est de 3,4 M€, en hausse de 2,1 M€.

A- La section de fonctionnement

1- Les recettes de fonctionnement

Les recettes de fonctionnement se sont élevées à 70.38 M€ en 2018. La fiscalité représente la plus grande part des recettes. Viennent ensuite les dotations et subventions.

- La fiscalité

Fiscalité	CA 2017	CA 2018	Ecart	
			En valeur	En %
	48 580 040	49 203 359	623 319	1,28%
contribution directe	47 557 704	48 474 264	916 561	1,93%
CFE	9 334 091	9 738 424	404 333	4,33%
CVAE	7 418 783	7 727 227	308 444	4,16%
IFER	383 816	378 793	-5 023	-1,31%
TH	15 169 958	15 643 275	473 318	3,12%
TFPB	3 305 390	3 356 905	51 515	1,56%
TFPNB	60 807	61 760	954	1,57%
TEOM	9 344 197	9 546 090	201 893	2,16%
Taxe de séjour	349 847	275 519	-74 329	-21,25%
TASCOM	2 190 815	1 746 271	-444 544	-20,29%
AC et autres	15 260	-	-15 260	-100,00%
autres	1 007 076	729 094	-277 982	-27,60%

De CA à CA la fiscalité évolue de 1,28 %. A noter qu'en 2017, QBO avait perçu des rôles supplémentaires sur la TASCOM à la suite de l'intervention des services fiscaux sur demande de l'EPCI. Le produit de TASCOM revient à un niveau classique en 2018. L'évolution de la fiscalité est notamment portée par une forte dynamique de la CVAE, de la TH (avec notamment les produits de la THLV, instauré en 2018), ainsi que de la CVAE.

- Les dotations et subventions

	CA 2017	CA 2018	Ecart	
			En valeur	En %
Dotations et subventions	13 869 032	13 499 079	-369 953 €	-2,67%
DGF	11 010 557	10 854 002	-156 555 €	-1,42%
dotation intercommunalité	2 573 255	2 592 885	19 630 €	0,76%
dotation de compensation	8 437 302	8 261 117	-176 185 €	-2,09%
compensations	1 261 884	1 259 378	-2 506 €	-0,20%
autres	1 596 591	1 385 699	-210 892 €	-13,21%

Ce chapitre est en diminution, avec une baisse de la DGF de 156 k€ et 210 K€ sur les subventions (nouvelles conditions sur les dispositifs déchets ménagers notamment, moins rémunérateurs).

- Les autres recettes

	CA 2017	CA 2018	Ecart	
			En valeur	En %
Remboursement frais	5 362 203	5 242 607	- 119 596	-2,23%
<i>dont frais de personnel</i>	<i>3 264 369</i>	<i>3 097 105</i>	<i>- 167 264</i>	<i>-5,12%</i>
Autres	2 629 060	2 442 913	- 186 147	-7,08%
<i>dont recettes piscines et médiathèques</i>	<i>765 745</i>	<i>706 092</i>	<i>- 59 653</i>	<i>-7,79%</i>

Les autres recettes sont en repli. A noter qu'en 2017, du fait de la cloture précoce des comptes en 2016, des rattrapages avaient été effectués au titre du dernier mois voire trimestre 2016. Aussi le niveau de ces chapitres en 2018 revient sur des niveaux plus classiques. De plus, le même phénomène que sur les subventions liées à la politique déchets ménagers apparaît sur les ventes de produits.

2- Les dépenses de fonctionnement

			Ecart	
Budget général	CA 2017	CA 2018	En valeur	En %
Charges générales	12 356 955	12 984 385	627 430 €	5,08%
<i>Fluides (eau, électricité...)</i>	578 579	625 067	46 489 €	8,03%
<i>Publications et divers</i>	656 218	695 740	39 521 €	6,02%
<i>Transports Collectifs</i>	172 311	140 504	-31 807 €	-18,46%
Personnel	22 006 410	21 825 383	-181 027 €	-0,82%
<i>remboursement frais</i>	11 869 022	11 701 758	-167 264 €	-1,41%
<i>personnel strictement QCOM budget principal</i>	10 137 387	10 123 625	-13 763 €	-0,14%
Subvention	12 631 776	13 091 446	459 670 €	3,64%
<i>dont SDIS</i>	3 499 554	3 545 769	46 215 €	1,32%
<i>dont SIDEPAQ</i>	2 939 254	2 691 697	-247 557 €	-8,42%
<i>dont Subvention à l'EESAB</i>	1 495 800	1 495 800	0 €	0,00%
charges financières	108 702	131 027	22 325 €	20,54%
Autres charges dont BA Transports	5 970 068	5 891 629	-78 440 €	-1,31%
<i>Dont subvention budget transport</i>	5 300 000	5 300 000	0 €	0,00%
<i>Subvention d'exploitation dégressive DSP Parc expo</i>	66 614	40 202	-26 412 €	-39,65%
<i>Subvention locations bâtiments économiques</i>	41 000	91 000	50 000 €	121,95%
<i>Subvention PIG</i>	156 844	43 976	-112 868 €	-71,96%
<i>Autres dépenses</i>	405 610	416 451	10 841 €	2,67%
Reversements	10 897 887	10 917 304	19 417 €	0,18%
<i>AC</i>	10 185 719	10 224 003	38 284 €	0,38%
<i>sous total reversements communes</i>	10 185 719	10 224 003	38 284 €	0,38%
<i>FNPRIC</i>	311 568	303 826	-7 742 €	-2,48%
<i>FNGIR</i>	389 475	389 475	0 €	0,00%
<i>Autres</i>	11 125	-	-11 125 €	-100,00%
dépenses imprévues			0 €	#DIV/0!
total	63 971 798	64 841 173	869 376 €	1,36%

Les charges à caractère général :

Budget général	CA 2017	CA 2018	En valeur	En %
Charges générales	12 356 955	12 984 385	627 430 €	5,08%
<i>Fluides (eau, électricité...)</i>	578 579	625 067	46 489 €	8,03%
<i>Prestations de services</i>	6 808 689	6 832 295	23 607 €	0,35%
<i>Locations</i>	49 702	73 294	23 593 €	47,47%
<i>Maintenance</i>	174 026	252 398	78 372 €	45,03%
<i>Études et recherches</i>	71 908	133 595	61 687 €	85,79%
<i>Honoraires</i>	447 024	630 325	183 300 €	41,00%
<i>Remboursement frais aux communes</i>	788 373	892 363	103 990 €	13,19%
<i>Publications et divers</i>	656 218	695 740	39 521 €	6,02%
<i>Transports Collectifs</i>	172 311	140 504	-31 807 €	-18,46%

Les postes connaissant les plus importantes évolutions sont notamment constitués des études et honoraires liés au traitement de la fusion, l'adoption du projet communautaire et du pacte fiscal et financier, la préparation des transferts de compétence, la tenue des CLECT.

- Les dépenses de personnel :

	CA 2017	CA 2018	Variation 2018/2017 en €	Variation 2018/2017 en %
Charges de personnel				
charges brutes	22 006 410	21 825 383	- 181 027	-0,82%
<i>dont réintégration BA déchets</i>	<i>575 222</i>	<i>605 329</i>	<i>30 107</i>	<i>5,23%</i>
Total hors remboursement frais	22 006 410	21 825 383	- 181 027	-0,82%
remboursement de frais	3 264 369	3 097 105	- 167 264	-5,12%
AC adm. Com.	8 604 653	8 604 653	-	0,00%
Total net	10 137 387	10 123 625	- 13 763	-0,14%
déchets	575 222	605 329	30 107	5,23%
Total évolution repérimétrée	9 562 165	9 518 296	- 43 869	-0,46%

B. La situation de l'autofinancement et de la dette (budget principal)

				Ecart	
	2017	2018	% réalisation	En chiffres	En %
Epargne de Gestion (marge brute)	6 577 238	5 677 810	119,24%	-899 428	-13,67%
Epargne brute	6 468 536	5 546 783	120,80%	-921 753	-14,25%
Epargne nette	5 957 391	4 854 762	126,80%	-1 102 629	-18,51%
Capacité de désendettement	1,06	2,20		1,15	108,65%
population (INSEE)	104 789	105 123	100,00%	334	0,32%
epargne de gestion/hab	63	54	119,24%	-9	-13,95%
epargne brute par habitant	62	53	120,80%	-9	-14,52%
epargne nette par habitant	57	46	126,80%	-11	-18,77%

L'épargne de gestion est en diminution de 899 K€. La hausse des dépenses en charges générales explique une part de cette diminution de l'épargne de gestion. Par ailleurs, 221 K€ ont été prélevés au titre de la compensation dégressive des dotations de péréquation pour les communes de l'ex-pays glazik et de la commune de Quéménéven tel que prévu dans le pacte fiscal et financier ainsi que 163 K€ au titre de la compensation FPIC toujours pour ces mêmes communes.

Au 31 décembre 2018, le capital restant dû de l'EPCI se chiffre à 12,21 M€ (6.827M€ en 2017). L'épargne nette est consacrée au financement des investissements.

C. L'investissement

Budget général	2017	2018	% réalisation	Écart	
				En chiffres	En %
dépenses investissement	13 321 461	7 203 402	44,63%	-6 118 058 €	-45,93%
Immobilisations incorporelles	1 050 740	1 126 723	35,49%	75 984 €	7,23%
Subventions d'équipement	4 870 714	1 601 468	47,43%	-3 269 246 €	-67,12%
Immobilisations corporelles	3 084 102	2 901 679	60,29%	-182 423 €	-5,91%
Travaux en cours	4 279 682	1 564 532	33,17%	-2 715 150 €	-63,44%
Autres immobilisations	36 223	9 000	14,66%	-27 223 €	-75,15%
Compte de tiers				0 €	#DIV/0!

Les investissements du budget principal passe de 13,32 € à 7,20 M€. Le décalage de la signature du contrat du PEM a conduit a limité les décaissements, de même qu'en 2017, certains investissements ont été terminés (médiathèque Ergué-Gabéric, pôle socio-culturel à Briec...).

Le financement des investissements du budget principal

	2017	2018	% réalisation	Ecart	
				En chiffres	En %
Recettes investissement	19 190 777 €	16 173 383 €	73,40%	-3 017 394 €	-15,72%
Autofinancement	6 468 536	5 546 783	120,80%	-921 753 €	-14,25%
Fonds et dotations	1 311 076	743 215	92,90%	-567 860 €	-43,31%
FCTVA	1 311 076	743 215	92,90%	-567 860 €	-43,31%
Subventions	1 853 580	1 303 824	71,48%	-549 756 €	-29,66%
Emprunts	5 000 000	6 020 000	72,71%	1 020 000 €	20,40%
Autres	4 557 585	2 559 560	77,91%	-1 998 025 €	-43,84%

II – Les budgets annexes

A. Le budget transports urbains

Budget transport	2 016	2 017	2 018	Évolution 2018/2017
Recettes commerciales	2 796 977	2 811 990	2 656 169	-5,54%
Fiscalité	6 121 178	6 372 414	8 311 969	30,44%
Subventions	6 404 900	6 381 865	6 718 869	5,28%
autres recettes	23 409	1 425	167	-88,30%
Total recettes Fonctionnement	15 346 464	15 567 692	17 687 174	13,61%
Charges générales	188 637	176 885	137 887	-22,05%
Personnel	224 661	176 871	193 082	9,17%
Charges DSP	12 695 018	12 970 578	13 878 157	7,00%
Charges financières	25 560	22 680	22 860	0,79%
Autres dépenses	323 713	28 284	25 679	-9,21%
Total Dépenses Fonctionnement	13 457 590	13 375 298	14 257 665	6,60%
Epargne brute	1 888 874	2 192 395	3 429 510	56,43%
Remboursement Capital	200 000	200 000	237 500	18,75%
autofinancement	1 688 874	1 992 395	3 192 010	60,21%
autres recettes	858 497	536 467	1 725 220	221,59%
emprunt			1 500 000	#DIV/0!
Total recettes d'investissement	2 547 371	2 528 862	6 417 230	153,76%
Fonds de concours				
Autres investissements	1 878 407	1 332 299	3 268 893	145,36%
Déficit reporté				
Total dépenses investissement	1 878 407	1 332 299	3 268 893	145,36%
Solde Investissement	668 964	1 196 563	3 148 337	163,12%
Recours à l'emprunt				
Solde N-1 investissement	- 1 181 255	- 950 421	- 773 557	-18,61%
Solde 1	- 512 291	246 142	2 374 780	864,80%
Solde N-1 fonctionnement	-	-	-	#DIV/0!
Fonds de roulement avant RAR	- 512 291	246 142	2 374 780	864,80%

La section de fonctionnement

- Les recettes de fonctionnement

Le VT est en augmentation importante, avec notamment 650 K€ de rattrapage sur l'exercice 2017 (versement URSSAF fin décembre 2017/janvier 2018), 100 K€ d'effet de montée en charge du VT sur le ressort de l'ex-Pays Glazik ainsi qu'une évolution positive de

la masse salariale taxable sur le territoire. Les subventions augmentent avec la substitution de l'EPCI sur le ressort de l'ex-Pays Glazik. Les recettes commerciales sont en repli.

- Les dépenses de fonctionnement

La mise en service du nouveau contrat, en place au 1^{er} avril 2018 mais ayant développé ses effets au mitan de l'année, avec le développement d'un nouveau réseau et de nouveaux services, conduisent à une augmentation des charges du contrat.

Par ailleurs, l'EPCI s'est substitué aux anciens opérateurs sur le ressort de l'ex-Pays Glazik et Quéménéven.

La section d'investissement

- Les dépenses d'investissement

Les aménagements nécessaires au nouveau réseau ont été réalisés et sont venus en plus d'une année classique. Parmi ces investissements, l'acquisition de nouveaux bus, notamment de midibus, a été réalisée.

B. Le budget assainissement collectif affermé

Assainissement collectif affermé	2 016	2 017	2 018	Évolution 2018/2017
Recettes commerciales	3 431 852	4 606 684	5 319 014	15,46%
Fiscalité				
Subventions			7 517	#DIV/0!
autres recettes	139 254	172 896	503 615	191,28%
Total recettes Fonctionnement	3 571 106	4 779 580	5 830 146	21,98%
Charges générales	1 076 863	962 865	1 030 190	6,99%
Personnel	283 000	270 140	271 872	0,64%
autres charges	346 007	146 374	406 472	177,69%
Charges financières	2 304	1 714	1 089	-36,43%
Total Dépenses Fonctionnement	1 708 174	1 381 092	1 709 624	23,79%
Epargne	1 862 932	3 398 488	4 120 522	21,25%
Remboursement d'emprunt	16 238	16 821	17 436	3,66%
Autofinancement	1 846 694	3 381 667	4 103 086	21,33%
subventions	92 009	-	9 631	#DIV/0!
Autre recettes	499 354	561 492	2 161 867	285,02%
Total recettes d'investissement	2 438 057	3 943 159	6 274 584	59,13%
Fonds de concours				
Autres investissements	3 402 086	4 113 783	5 105 073	24,10%
Total investissement	3 402 086	4 113 783	5 105 073	24,10%
Solde Investissement	- 964 029	- 170 624	1 169 511	-785,43%
Recours à l'emprunt				

Solde N-1 investissement	691 606	- 23 052	- 1 692 014	7240,09%
affectation 1068	1 231 340	975 568	2 400 996	146,11%
Solde N	958 916	781 892	1 878 493	140,25%
Solde N-1 fonctionnement	13 600	20 000	92 910	364,55%
Fonds de roulement avant RAR	972 516	801 892	1 971 403	145,84%
Solde des restes à réaliser	- 790 981	- 67 439	- 302 321	348,29%
solde net après RAR	181 536	734 453	1 669 083	127,26%

En fonctionnement :

Une recette complémentaire de 470K€ liée à la vente de biométhane est constatée au CA2018.

Le rattachement du solde du compte de renouvellement (lié au contrat SAUR) a été inscrit pour un montant de 285 000€.

Le montant inscrit en PFAC est erroné (891 364€) ; un montant de 400 000€ aurait dû être inscrit. Pour rectifier il n'y aura pas de rattachement en 2019.

En investissement :

1 292 081 proviennent de l'annulation des mandats biogaz qui passent en recettes d'investissement en lien avec la création du budget annexe biogaz

208 000 euros de TVA complémentaires en lien avec la réalisation d'un montant de travaux supplémentaires assujettis à TVA par rapport à 2017 (5M€ de travaux en 2018 ; 3 M€ en 2017)

En synthèse, les écarts proviennent principalement de la création du BA biogaz qui a entraîné des recettes sur le BA assainissement des travaux de biogaz. À noter que des dépenses complémentaires sont aussi réalisées pour les travaux de biogaz.

C. Le budget assainissement collectif en régie

Assainissement collectif régie	2016	2 017	2 018	Evolution 2018/2017
Recettes commerciales	641 178	432 953	998 374	130,60%
Fiscalité				
Subventions	5 339		12 913	#DIV/0!
autres recettes	126 449	1 943	319	-83,56%
Total recettes Fonctionnement	772 966	434 896	1 011 606	132,61%
Charges générales	224 638	193 330	218 060	12,79%
Personnel	185 390	187 609	207 714	10,72%
autres charges	66 678	28 517	3 602	-87,37%
Charges financières	20 371	26 289	18 747	-28,69%
Total Dépenses Fonctionnement	497 076	435 745	448 122	2,84%

Epargne	275 889	- 849	563 484	66451,56%
Remboursement d'emprunt	77 516	111 774	133 372	19,32%
Autofinancement	198 373	- 112 624	430 112	-481,90%
subventions	295 145	292 682	153 541	-47,54%
Autre recettes	531 028	574	-	-100,00%
Total recettes d'investissement	1 024 546	180 632	583 653	223,12%
Fonds de concours			409	#DIV/0!
Autres investissements	896 420	349 714	131 658	-62,35%
Total investissement	896 420	349 714	132 067	-62,24%
Solde Investissement	128 126	- 169 082	451 586	-367,08%
Recours à l'emprunt				
Solde N-1 investissement	-	87 267	89 035	2,02%
affectation 1068	102 536	-	-	#DIV/0!
Solde N	230 662	- 81 815	540 621	-760,79%
Solde N-1 fonctionnement	-	143 395	- 27 454	-119,15%
Fonds de roulement avant RAR	230 662	61 580	513 167	733,33%
Solde des restes à réaliser	-	- 1 250	- 99 746	7879,70%
solde net après RAR	230 662	60 330	413 420	585,26%

Les écarts, notamment en recettes, sont essentiellement expliqués par la mise à jour de la facturation qui avait pris du retard en 2017. Ainsi, ce sont près de 240 K€ de recettes dus au titre de l'exercice 2017 qui ont été facturés sur 2018.

D. Le budget du service public de l'assainissement non collectif (SPANC)

SPANC	2 017	2 018	Evolution 2018/2017
Recettes commerciales	219 652	204 853	-6,74%
Fiscalité			
Subventions	22 524	20 760	-7,83%
autres recettes	- 13 416	2 304	-117,17%
Total recettes Fonctionnement	228 760	227 917	-0,37%
Charges générales	57 931	52 087	-10,09%
Personnel	147 321	129 009	-12,43%
autres charges	- 24 932	10 523	-142,21%
Total Dépenses Fonctionnement	180 321	191 618	6,27%
Autofinancement	48 440	36 299	-25,06%
autres recettes	137 589	58 199	-57,70%
Excédent reporté		-	
Total recettes d'investissement	186 029	94 497	-49,20%
Fonds de concours			

Autres investissements	88 757	99 447	12,04%
Déficit reporté			
Total dépenses investissement	88 757	99 447	12,04%
Solde Investissement	97 271	- 4 950	-105,09%
Recours à l'emprunt			
Solde N-1 investissement	53 869	104 525	94,04%
Solde 1	151 140	99 574	-34,12%
Solde N-1 fonctionnement	96 177	142 793	48,47%
Fonds de roulement avant RAR	247 317	242 367	-2,00%
Solde des restes à réaliser	- 54 808	- 3 767	-93,13%
solde net après RAR	192 509	238 600	23,94%

E. Le budget des zones d'activités

Zones d'activités	2 016	2 017	2 018	Evolution 2018/2017
Recettes commerciales	1 726 242	1 457 141	1 262 125	-13,38%
Fiscalité				
Subventions			210 525	#DIV/0!
autres recettes	3 600 000	6 004	4 336	-27,78%
Total recettes Fonctionnement	5 326 242	1 463 145	1 476 986	0,95%
Charges générales	4 051 873	4 270 046	4 140 369	-3,04%
Personnel				
charges financières	28 529	31 675	22 275	-29,68%
autres charges				
Total Dépenses Fonctionnement	4 080 402	4 301 721	4 162 644	-3,23%
Autofinancement	1 245 840	- 2 838 576	- 2 685 658	-5,39%
Emprunt	5 000 000	-	-	#DIV/0!
Total recettes d'investissement	6 245 840	- 2 838 576	- 2 685 658	-5,39%
Rbst emprunt	850 000	1 600 000	1 600 000	0,00%
Total dépenses d'investissement	850 000	1 600 000	1 600 000	0,00%
Solde investissement	5 395 840	- 4 438 576	- 4 285 658	-3,45%
Solde	5 395 840	- 4 438 576	- 4 285 658	-3,45%
Solde N-1 investissement	- 7 286 416	- 2 517 427	- 6 909 442	174,46%
Solde 1	- 1 890 576	- 6 956 003	- 11 195 100	60,94%
Solde N-1 fonctionnement	-	46 561	-	-100,00%
Solde final	- 1 890 576	- 6 909 442	- 11 195 100	62,03%

F. Le budget locations des immeubles économiques

Location batiments économiques	2 016	2 017	2 018	Evolution 2018/2017
Recettes commerciales	584 937	593 469	545 238	-8,13%
Fiscalité				
Subventions	9 000	6 000	9 600	60,00%
autres recettes	450 941	41 247	96 266	133,39%
Total recettes Fonctionnement	1 044 878	640 716	651 104	1,62%
Charges générales	300 417	290 546	358 258	23,31%
Personnel				
autres charges	6 674	2 077	2 093	0,79%
Total Dépenses Fonctionnement	307 091	292 622	360 351	23,15%
Autofinancement	737 787	348 093	290 753	-16,47%
autres recettes	2 058	61 406	55 429	-9,73%
Excédent reporté	39 200	556 138	43 335	-92,21%
Total recettes d'investissement	779 045	965 637	389 517	-59,66%
Fonds de concours				
Autres investissements	150 347	176 556	138 966	-21,29%
Déficit reporté				
Total investissement	150 347	176 556	138 966	-21,29%
Solde Investissement	628 698	789 082	250 552	-68,25%
Recours à l'emprunt				
Solde N-1 investissement	- 2 018 504	- 1 945 944	- 1 215 197	-37,55%
Solde 1	- 1 389 806	- 1 156 862	- 964 645	-16,62%
Solde N-1fonctionnement	-	-	15 000	#DIV/0!
Solde final	- 1 389 806	- 1 156 862	- 949 645	-17,91%

G. Le budget eau potable affermé

Eau potable affermé	2 016	2 017	2 018	Evolution 2018/2017
Recettes commerciales	4 811 151	4 834 139	5 157 486	6,69%
Fiscalité				
Subventions	10 266	26 038	27 347	5,03%
autres recettes	793	113 951	17 702	-84,47%
Total recettes Fonctionnement	4 822 210	4 974 128	5 202 535	4,59%
Charges générales	1 722 549	1 696 359	1 697 898	0,09%
Personnel	391 596	327 922	327 344	-0,18%
charges financières	45 198	37 305	30 543	-18,13%
autres charges	60 480	36 783	32 130	-12,65%

Total Dépenses Fonctionnement	2 219 823	2 098 370	2 087 914	-0,50%
Epargne	2 602 388	2 875 759	3 114 621	8,31%
Remboursement d'emprunt	249 331	253 902	247 111	-2,67%
Autofinancement	2 353 057	2 621 857	2 867 510	9,37%
subventions	9 855	529 063	428 968	-18,92%
Excédent reporté	5 091 568	810 134	-	-100,00%
Autre recettes	340 027	322 890	344 370	6,65%
Total recettes d'investissement	7 794 507	4 283 944	3 640 848	-15,01%
Fonds de concours				
Autres investissements	2 144 052	3 280 103	4 018 081	22,50%
Total dépenses investissement	2 144 052	3 280 103	4 018 081	22,50%
Solde Investissement	5 650 456	1 003 841	- 377 234	-137,58%
Solde N-1 investissement	- 311 091	3 358 731	2 091 000	-37,74%
Solde 1	5 339 365	4 362 572	1 713 766	-60,72%
Solde N-1fonctionnement	13 600	1 184 099	3 455 672	191,84%
Fonds de roulement avant RAR	5 352 965	5 546 672	5 169 438	-6,80%
solde RAR	- 2 248 865	- 202 445	- 374 775	85,12%
fonds de roulement après RAR	3 104 099	5 344 227	4 794 663	-10,28%

En fonctionnement, les évolutions sont limitées. En investissement, les travaux liés à la mise en place d'une réserve d'eau sur Kerrous et la pose du feeder jusqu'au Steir impactent ce budget.

H. Le budget eau potable régie

Eau potable régie	2016	2 017	2 018	Evolution 2018/2017
Recettes commerciales	1 380 436	777 610	2 421 632	211,42%
Fiscalité				
Subventions	5 312			#DIV/0!
autres recettes	108 263	10 930	6 153	-43,71%
Total recettes Fonctionnement	1 494 011	788 540	2 427 785	207,88%
Charges générales	477 446	508 116	669 236	31,71%
Personnel	272 163	244 699	268 515	9,73%
charges financières	34 812	20 617	25 242	22,43%
autres charges	147 229	157 235	169 360	7,71%
Total Dépenses Fonctionnement	931 649	930 667	1 132 353	21,67%
Epargne	562 362	- 142 127	1 295 432	-1011,46%
Remboursement d'emprunt	30 302	30 700	36 449	18,72%
Autofinancement	532 060	- 172 828	1 258 983	-828,46%
subventions	52 733	62 143	-	-100,00%
Excédent reporté	308 711	214 344	-	-100,00%
Autre recettes	-			
Total recettes d'investissement	893 504	103 660	1 258 983	1114,53%
Fonds de concours				
Autres investissements	242 046	404 831	170 222	-57,95%

Total dépenses investissement	242 046	404 831	170 222	-57,95%
Solde Investissement	651 458	- 301 171	1 088 761	-461,51%
Solde N-1 investissement	207 115	691 777	686 724	-0,73%
Solde 1	858 572	390 606	1 775 485	354,55%
Solde N-1fonctionnement	336 508	488 445	192 327	-60,62%
Fonds de roulement avant RAR	1 195 081	879 051	1 967 812	123,86%
solde RAR	-	- 5 872	- 27 052	360,72%
fonds de roulement après RAR	1 195 081	873 179	1 940 760	122,26%

Les écarts, notamment en recettes, sont essentiellement expliqués par la mise à jour de la facturation qui avait pris du retard en 2017.

I. Activités portuaires

Activités portuaires	2 018
Recettes commerciales	
Fiscalité	
Subventions	62 173
autres recettes	69 955
Total recettes Fonctionnement	132 128
Charges générales	15 438
Personnel	9 447
charges financières	
autres charges	
Total Dépenses Fonctionnement	24 885
Epargne	107 244
Remboursement d'emprunt	-
Autofinancement	107 244
subventions	-
Excédent reporté	-
Autre recettes	
Total recettes d'investissement	107 244
Fonds de concours	
Autres investissements	-
Total dépenses investissement	-
Solde Investissement	107 244
Solde N-1 investissement	-
Solde 1	107 244
Solde N-1fonctionnement	-
Fonds de roulement avant RAR	107 244
solde RAR	-
fonds de roulement après RAR	107 244

J. Énergies renouvelables

Valorisation énergies renouvelables	2 018
Recettes commerciales	916 593
Fiscalité	
Subventions	
autres recettes	
Total recettes Fonctionnement	916 593
Charges générales	723 269
Personnel	
charges financières	
autres charges	
Total Dépenses Fonctionnement	723 269
Epargne	193 324
Remboursement d'emprunt	-
Autofinancement	193 324
subventions	111 081
Excédent reporté	-
Autre recettes	
Total recettes d'investissement	304 405
Fonds de concours	
Autres investissements	1 299 296
Total dépenses investissement	1 299 296
Solde Investissement	- 994 892
Solde N-1 investissement	-
Solde 1	- 994 892
Solde N-1 fonctionnement	-
Fonds de roulement avant RAR	- 994 892
solde RAR	-
fonds de roulement après RAR	- 994 892

Après que monsieur Ludovic JOLIVET, président de Quimper Bretagne, ait quitté la salle, il est procédé sous la présidence de monsieur Jean-Hubert PETILLON, premier vice-président, au vote du compte administratif : après avoir délibéré, le conseil communautaire décide, à l'unanimité des suffrages exprimés (46 voix pour), d'approuver le compte administratif 2018 de Quimper Bretagne Occidentale.